



INVESTICE DO ROZVOJE VZDĚLÁVÁNÍ

# Základy zobrazování při práci s technickými materiály

VY\_32\_INOVACE 02

Vzdělávací oblast:

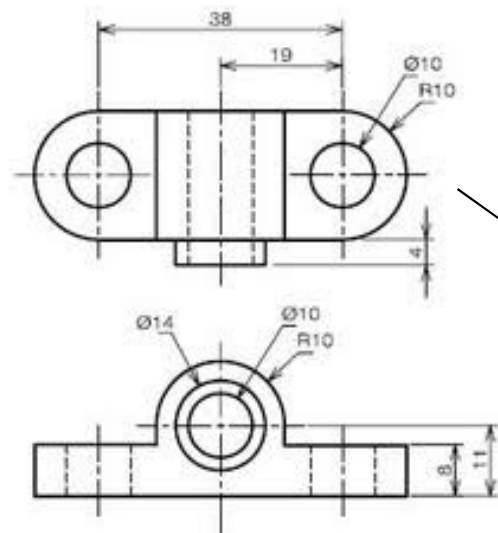
Vzdělávací obor:

Ročník :

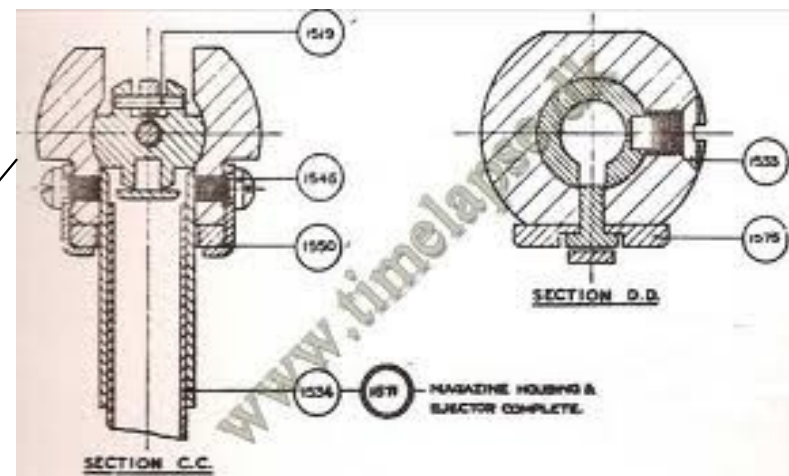
**Člověk a svět práce**

**Praktické činnosti**

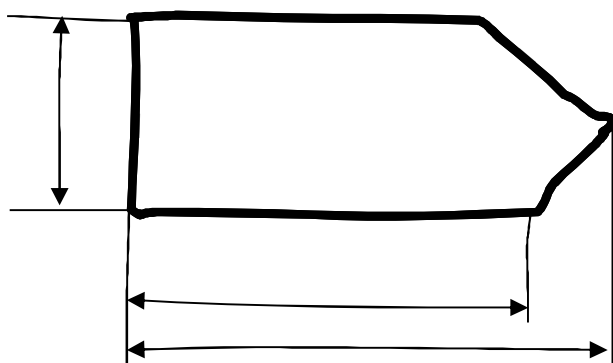
**6.**



technický  
výkres



# ZÁKLADY ZOBRAZOVÁNÍ



## TECHNICKÝ NÁČRT



zhotovuje se od ruky



nemusí se kreslit v měřítku



snažit se zachovat poměry  
velikostí rozměrů

# PRAVOÚHLÉ PROMÍTÁNÍ



rovnoběžné promítání



promítání na tři vzájemně kolmé  
průmětny



„pohled zepředu“

**hlavní pohled**

**nejvíce informací**



„pohled zboku“



„pohled shora“

# POSTUP PŘI KRESLENÍ NÁČRTU



**prohlédnout si součást a určit počet průmětů**



**zvolit velikost obrázků a rozmyslet umístění náčrtů**



**nakreslit osy souměrnosti**



**znázornit viditelné obrysy a hrany**



**doplnit potřebné vynášecí, kótovací čáry a kóty**



**doplnit nezbytné slovní údaje**

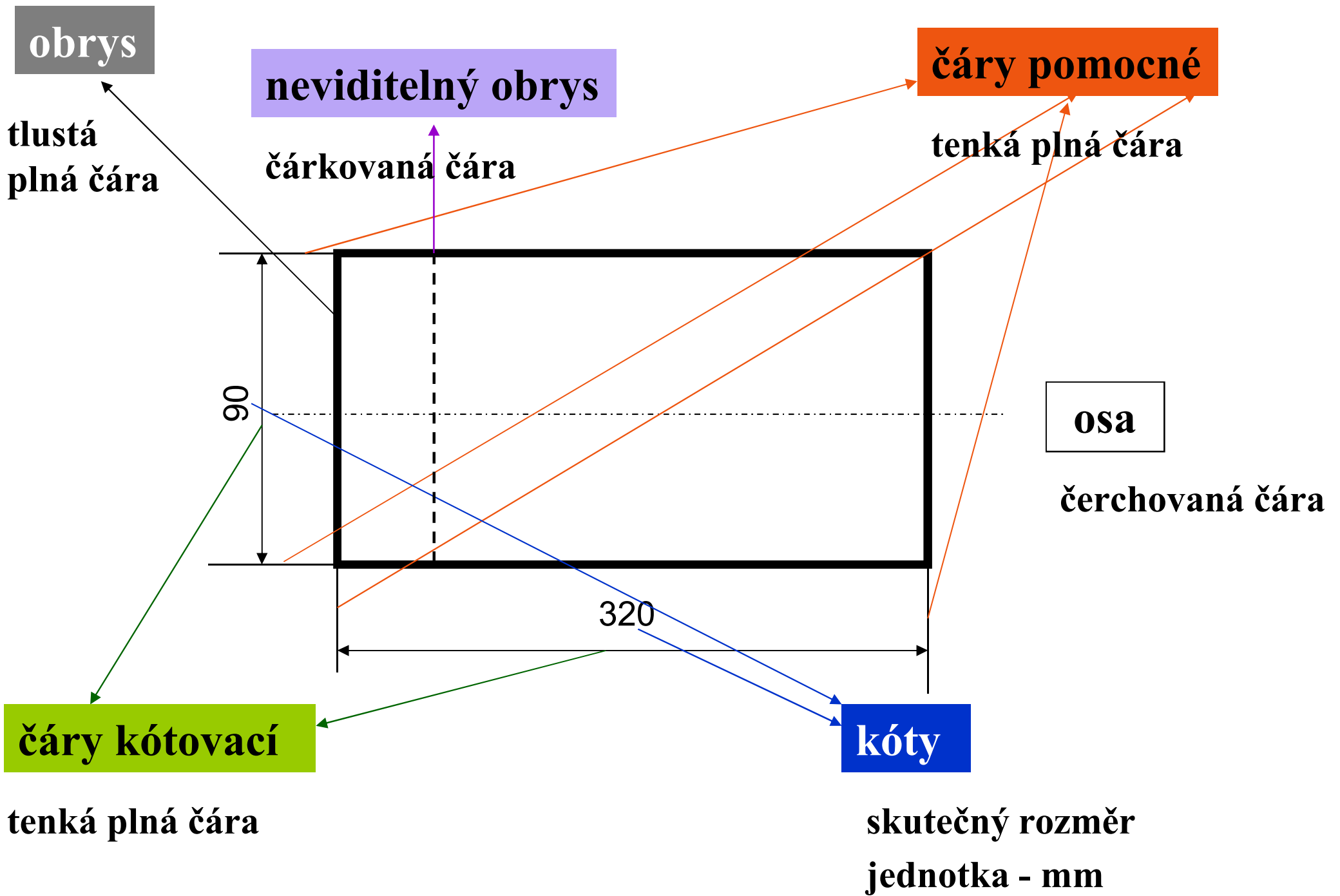
# ČTENÍ TECHNICKÉHO VÝKRESU

**Měřítko** závisí na složitosti výkresu

1 : 1 → skutečná velikost →  = 

5 : 1 → zvětšení →  = 

1 : 5 → zmenšení →  = 



**Autor: Mgr. Vladimír Maša**

**Základní škola Žďár nad Sázavou,  
Palachova 2189/35, příspěvková organizace**

**Datum: 22.01.2012**

**Určeno: 6. ročník ZŠ**

**Vzdělávací oblast: Člověk a svět práce**

**Vzdělávací obor: Praktické činnosti**

**Tématický okruh: Základy zobrazování**

# METODICKÝ LIST

- DRUH MATERIÁLU: výuková prezentace
- CÍL: prezentace je určena jako textová podpora při osvojování základních poznatků technického zobrazování
- OČEKÁVANÉ VÝSTUPY: žáci chápou vztahy mezi předmětem a jeho technickým náčrtem
- KLÍČOVÁ SLOVA: technický náčrt, pravoúhlé promítání, čáry pomocné a kótovací, kóta, obrys, druhy čar
- METODICKÉ POZNÁMKY: Prezentace se využívá při výuce základů technického zobrazování.



# ZDROJE:

Doc. Ing. František Mošna, CSc a kolektiv : Praktické činnosti  
Práce s technickými materiály  
Fortuna 1997, ISBN 80-7168-468-4

Obrázky :

<http://www.cmis.cz/dum>

klipart

Náčrty:

autor prezentace